

A U S S C H R E I B U N G

38. Bad Arolser Twistensee-Triathlon www.twistensee-triathlon.com 11.9.2022



VERANSTALTUNG
GENEHMIGT
07-22-01-04172



Sollte Mitte des Jahres 2022 absehbar sein, dass die aktuell geltenden Corona-Pandemie-Vorschriften weiter notwendig sein werden, so wird diese hier vorliegende Ausschreibung durch eine Ausschreibung mit Hygiene- und Schutzvorschriften ersetzt.

ALLGEMEINES

Der Veranstaltung liegen die Wettkampfordnungen der Deutschen Triathlon Union (Sportordnung, Veranstalterordnung, Ligaordnung, Anti-Doping-Code, Kampfrichterordnung), sowie Rechts- und Verfahrensordnung und die Disziplinarordnung zugrunde. Mit der Anmeldung erkennt der Teilnehmer die Wettkampfordnungen, sowie Rechts- und Verfahrensordnung, die Disziplinarordnung und die Bedingungen des Veranstalters gemäß der Ausschreibung für sich als verbindlich an. Jeder Teilnehmende ist für die technische Sicherheit der persönlichen Ausrüstung selbst verantwortlich.

Veranstalter :
VfL Bad Arolsen (Triathlonabteilung / www.trianhas.de)

Schirmherr :
Bürgermeister der Stadt Bad Arolsen

Kontakt :
Fragen zur Organisation/Ablauf > oliver-klausen@trianhas.de
Fragen zur Anmeldung/Erfassung/Bezahlung > karsten-luckey@trianhas.de oder Tel. 0152-25750030

DISTANZEN & TEILNAHME

	Volkstriathlon > offene Klasse	Staffel-Volkstriathlon > offene Klasse	Olympische Distanz > offene Klasse > Hessische Meisterschaft > 3. bis 5. HTL
Schwimmen	500 Meter	500 Meter	1500 Meter
Radfahren	20 Km	20 Km	40 Km
Laufen	5 Km	5 Km	10 Km
Teilnahme (Alter)	ab 16 Jahren (Jg.2006)	ab 16 Jahren (Jg. 2006)	ab 18 Jahren (Jg.2004)

Ein Altersnachweis ist bei der Startunterlagenabholung vorzulegen. Die Einwilligung der Erziehungsberechtigten zu den Teilnahmebedingungen muss bei Minderjährigen schriftlich vorliegen.

Alle Teilnahmebedingungen und Wettkampfbestimmungen der Deutschen Triathlon Union kommen auch für **Staffelteilnehmer** zur Anwendung. Gemäß Sportordnung ist es möglich eine Staffel auch mit zwei Startern zu absolvieren. Allerdings dürfen Jugendliche vor Vollendung des 18. Lebensjahres keine zwei Einzeldisziplinen nacheinander absolvieren. In diesem Fall muss der Schwimmer auch der Läufer sein.

Der Veranstalter behält sich vor, aus für ihn wichtigem Grund, Anmeldungen zurückzuweisen bzw. Startverbot zu erlassen.

WETTKAMPFBÜRO/-ÖRTLICHKEIT

Das Wettkampfbüro befindet sich am 10. September 2022 (geöffnet 17:00 Uhr -20:00 Uhr) und 11. September 2022 (geöffnet ab 7:00 Uhr) in der Twistesee-Halle; Zur Campagnemühle 2, 34454 Bad Arolsen-Wetterburg.

ANMELDUNG & ANMELDESCHLUSS & STARTGELDRÜCKERSTATTUNG

Die Anmeldung erfolgt nur online, ab 01.04.2022, unter www.twistesee-triathlon.com.

Formlose Anmeldungen per Post, E-Mail oder telefonisch werden nicht berücksichtigt.

Die Anmeldebestätigung für Online-Anmeldungen wird automatisch generiert und an die angegebene E-Mail-Adresse gesendet. Anmeldeschluss ist beim Erreichen des Teilnehmerlimits von 500 Teilnehmer, **jedoch spätestens am Sonntag, 04.09.2022, 23:59 Uhr**. Nachmeldungen sind nicht möglich.

Startgeldrückerstattung:

- Bei schriftlicher Abmeldung des Athleten bis zum 31.07.2022 erfolgt eine Rückerstattung von 50 %.
- Nach dem 01.08.2022 ist eine Abmeldung u. Teilrückerstattung des Startgeldes nicht mehr möglich.
- Bei Abmeldung einer Mannschaft der Hessischen Triathlonliga erfolgt keine Startgeldrückzahlung.

Sollte die Durchführung des 38. Twistesee-Triathlon von der zuständigen Genehmigungsbehörde auf Grund von höherer Gewalt (z.B. Pandemie) untersagt werden oder eine bereits erteilte Genehmigung widerrufen werden, so gelten folgende Regelungen für alle Athleten (inkl. Ligastarter):

- Wird die Veranstaltung weniger als 7 Tage vor dem Start abgesagt, so ist ein Einbehalt von 100% des Startgeldes zulässig.
- Wird die Veranstaltung weniger als 4 Wochen vor Start abgesagt, so ist ein Einbehalt von 50% des Startgeldes zulässig.
- Wird die Veranstaltung nach Vergabe durch den HTV, jedoch länger als 4 Wochen vor dem Start abgesagt, so ist ein Einbehalt von 20% des Startgeldes zulässig.

BANKVERBINDUNG

Überweisungen an: VfL Bad Arolsen
Sparkasse Waldeck-Frankenberg
IBAN : DE31 5235 0005 0001 0655 49
BIC : HELADEF1KOR

Verwendungszweck: „**Rechnungsnummer + Nachname, Vorname**“ des Teilnehmers

STARTGELD für EINZELSTARTER & STAFFELN

	Volkstriathlon	Staffeltriathlon	Olymp. Distanz > offene Klasse > Hess. Meisterschaft	Olymp. Distanz > 3.-5. HTL
01.04.2022 bis 30.06.2022	35,- Euro	60,- Euro	50,- Euro	60,- Euro
01.07.2022 bis 04.09.2022	45,- Euro	75,- Euro	60,- Euro	60,- Euro

Teilnehmer der Olympischen Distanz OHNE DTU-Startpass benötigen eine DTU-Tageslizenz. Diese kostet **16 Euro**. Der Betrag ist zusammen mit dem Startgeld zu überweisen. Bei Nichtvorlage eines Startpasses bei Wettkampfunterlagenabholung ist die Zahlung obligatorisch.

Starter der Hessischen Meisterschaft müssen im Besitz eines DTU-Startpasses sein und Mitglied eines hessischen Triathlonvereins sein. Bei der Anmeldung ist der auf dem Startpass angegebene Verein anzugeben. Tageslizenzzinhaber können nicht in die Wertung der hessischen Meisterschaft aufgenommen werden. Organisationsbeitrag für Ab-/Ummeldungen (z.B: „Startplatztausch“): **10 Euro**

Spätestens 10 Tage nach Anmeldung muss das jeweilige Startgeld überwiesen sein. Nicht gezahltes Startgeld führt zum Ausschluss von der Veranstaltung und zur automatischen Löschung aus der Datenbank. Bitte bei der Abholung der Startunterlagen ggf. einen entsprechenden Beleg für Rückfragen bereithalten. Im Startgeld sind enthalten:

- Professionale Zeitnahme mit online Liveticker
- Startnummer/Markierungsarmband
- Versorgung während und nach dem Wettkampf
- DLRG-Wasserwacht / DRK-Sanitätsdienst
- Pokale und Urkunden für die Erstplatzierten / Online-Urkunden für alle anderen
- Finisherpräsent

STARTGELD für LIGA-MANNSCHAFTEN (3. bis 5. HTL über die olympische Distanz)

Das Startgeld in Höhe von **300,- Euro** pro Mannschaft (5 X 60,- Euro) wird durch den jeweiligen Verein direkt an den Veranstalter (VfL Bad Arolsen) überwiesen. Entsprechende Bezahlungsmodalitäten gibt der HTV bekannt. Alle Starter der 3. Bis 5. HTL kommen automatisch mit in die Wertung der Hessischen Meisterschaft.

ZEITNAHME & ERGEBNISSE

Die Zeitmessung erfolgt elektronisch, mittels Fußtransponder, durch den vom Veranstalter beauftragten Dienstleister „time2finish GbR“.

Der Transponder muss während des gesamten Wettkampfes am Fußgelenk getragen werden. Für die Zeiterfassung ist der Teilnehmer selbst verantwortlich. Ohne Zeiterfassung kann keine Wertung erfolgen. Der Veranstalter haftet nicht für die Funktionstüchtigkeit des Transponders.

Der Transponder wird mit den Startunterlagen ausgegeben. Die Rückgabe des Fahrrades erfolgt nur gegen Rückgabe des Transponders. Bei Verlust des Transponders wird ein Betrag von **25 Euro** in Rechnung gestellt. Die Ergebnisse werden zeitnah unter www.twistesee-triathlon.com online gestellt.

STARTUNTERLAGENAUSGABE

Die Startunterlagen werden in der Twistesee-Halle ausgegeben. Olympische Distanz-Starter legen bitte ihren DTU-Startpass vor, sofern keine Tageslizenz benötigt wird.

Öffnungszeiten: Samstag, 10.09.2022: 17:00 – 20:00 Uhr

Sonntag, 11.09.2022: 07:00 – 09:00 Uhr

WECHSELZONE und Rad CHECK-IN / -OUT

Die **Wechselzone** befindet sich ca. 150 Meter vom Schwimmausstieg entfernt in der Straße Zur Campagnemühle an der Twistesee-Halle. Nach dem Schwimmen sind Neoprenanzüge direkt am Fahrrad, ohne andere Athleten zu behindern und platzschonend, abzulegen. Lauf- und Radbekleidung ist an den nach Startnummern gestellten Radständern zu deponieren. Gegenstände (z.B. Taschen, Jacken, Hosen,...), welche nicht für den Wettkampf benötigt werden, sollen in einem separaten Bereich abgelegt werden. Hinweis: Die DTU-Sportordnung bzgl. Bekleidung, Helm, Radschuhe, Sehhilfen, etc. ist für alle Teilnehmer gültig!

Der **Rad Check-in** befindet sich unmittelbar neben der Twistesee-Halle in der Straße Zur Campagnemühle. Dieser ist möglich am Sonntag, 11.09.2022: 7.00 – 09:15 Uhr

In den Startunterlagen befinden sich zwei Aufkleber mit der entsprechenden Startnummer. Diese sind am Fahrrad im Bereich Sattelstütze/Oberrohr und auf dem Radhelm gut sichtbar anzubringen.

Der **Rad Check-out** ist möglich, wenn der letzte Teilnehmer der Olympischen Distanz auf der Laufstrecke ist. Ausnahmen sind möglich ! Fahrräder werden nur gegen Vorzeigen der Startnummer und Rückgabe des Transponders ausgehändigt. Die Wechselzone ist ab 15:00 Uhr geschlossen und die Aufsicht über noch abgelegte Gegenstände (Fahrräder) durch den Veranstalter wird beendet.

WETTKAMPFBESPRECHUNG

Um 08:45 Uhr **erfolgt die** allgemeine Wettkampfbesprechung in der Twistesee-Halle. Gemäß DTU-Sportordnung sind die dort erteilten Anweisungen für alle Teilnehmer verbindlich. Es gibt keine gesonderte Wettkampfbesprechung bzw. Teamleitersitzung für die Hessische Triathlon-Liga.

STARTZEITEN & LIMITZEITEN

Vorläufige Startzeiten :

09:30 Uhr	Volkstriathlon Frauen + alle Staffelteilnehmer
09:40 Uhr	Volkstriathlon Männer
09:50 Uhr	Olympische Distanz : Offene Klasse und Hess. Meisterschaft
10:00 Uhr	Olympische Distanz : 3. HTL
10:10 Uhr	Olympische Distanz : 4. HTL
10:20 Uhr	Olympische Distanz : 5. HTL

Die endgültige Bekanntgabe der Startgruppen und Startzeiten erfolgt am Veranstaltungstag bzw. am Vortag auf der Homepage.

ZEITLIMITS	Volks-u. Staffelttriathlon	Olympische Distanz
Schwimmen	25 Minuten	50 Minuten
Schwimmen + Radfahren	1:35 Stunden	3 Stunden
Schwimmen + Radfahren + Laufen	2:20 Stunden	4:10 Stunden

Ein Überschreiten der Limitzeit führt zur Rennherausnahme des Athleten und Wertung als DNF.

PENALTYBOX & ZEITSTRAFEN

Die Penalty-Box für ausgesprochene Zeitstrafen befindet sich am Ende der Laufstrecke, rund 300 Meter vor dem Ziel. Die Zeitstrafen müssen eigenständig in der Penalty-Box abgesessen werden. Eine Übersicht aller möglichen Sanktionen (Verwarnung, Zeitstrafe, Disqualifikation, DNF) ist aus dem Anhang der DTU Sportordnung ersichtlich und wird als bekannt vorausgesetzt.

VORZEITIGE BEENDIGUNG DES WETTKAMPFES

Teilnehmer, die den Wettkampf vorzeitig beenden, informieren bitte den nächsten erreichbaren Helfer oder informieren das Wettkampfbüro.

WERTUNG & SIEGEREHRUNG

- Die Wertung erfolgt entsprechend der Altersklasseneinteilung (AK) der DTU-Sportordnung.
- In den offenen Klassen des Sprinttriathlon und olympischen Triathlon werden jeweils die ersten 6 (Männer/Frauen) des Gesamteinlaufs geehrt. Es erfolgt keine AK-Siegerehrung.
- Bei der Siegerehrung der Hessischen Meisterschaft über die olympische Distanz erfolgt hingegen eine Ehrung der Plätze 1-3 aller Altersklassen (m/w).
- Beim Staffelttriathlon werden die ersten 6 Mannschaften des Gesamteinlaufs (Overall-Wertung) geehrt.
- Mannschaften werden in den offenen Klassen nicht gesondert gewertet. Lediglich im Rahmen der Hessischen Triathlonliga (3. – 5. HTL) erfolgt durch den HTV eine Mannschaftswertung.
- Ergebnislisten und Urkunden werden für alle Finisher online zum Download bereitgestellt.

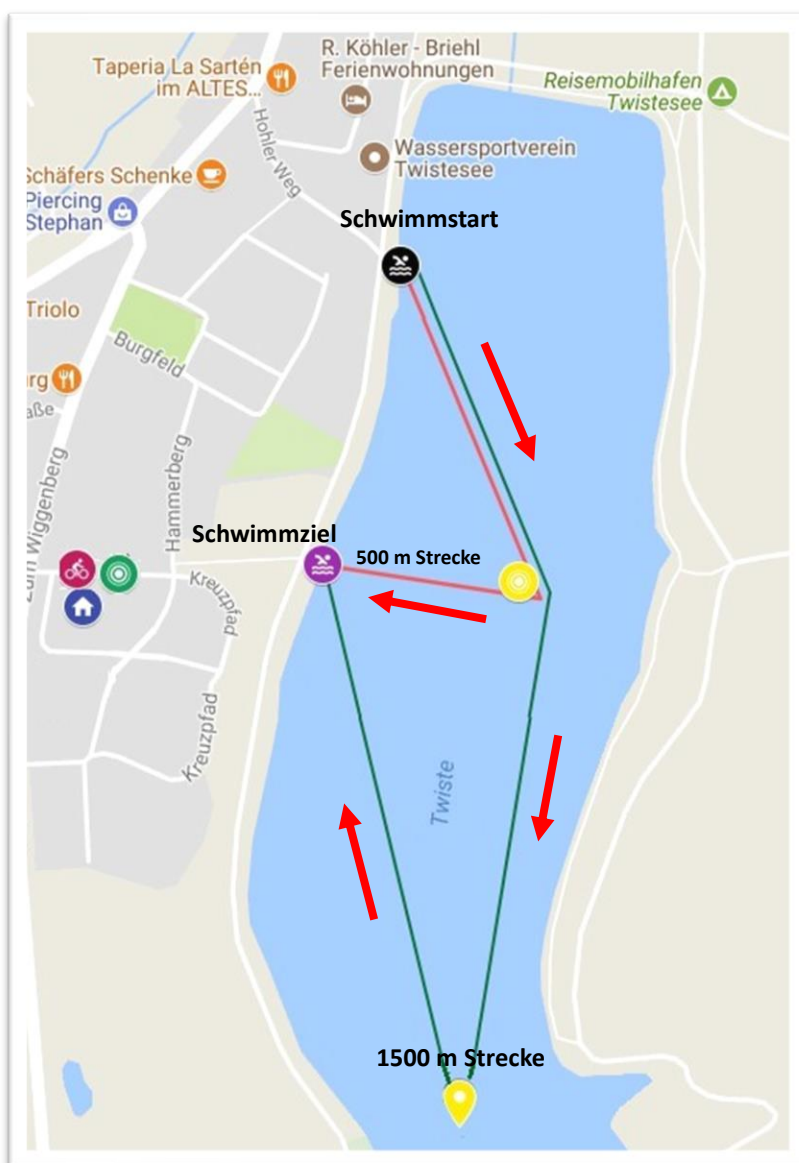
SCHWIMMSTECKE

Die Schwimmdistanz beim Volks-u. Staffelttriathlon beträgt 0,5 Km und bei der Olymp. Distanz 1,5 Km.

Mit den Startunterlagen erhält jeder Teilnehmer ein farbiges Armband. Dies berechtigt zum Betreten des Vorstartbereichs der entsprechenden Startgruppe. Der Zutritt wird nur für die Teilnehmer der folgenden Startgruppe geöffnet, wenn der Start der vorherigen Gruppe erfolgt ist. Das Einschwimmen ist nur hinter der Startlinie gestattet.

Für das Tragen des Neopren-Anzuges gelten die entsprechenden Bestimmungen der DTU. Ergänzungen für den Wettkampftag erfolgen gegebenenfalls während der Wettkampfbesprechung. Der Start erfolgt im westlichen Bereich des Staudamms in der Nähe des Bootshauses des Wassersportvereins Twistesee, Wetterburg (Hoppenhof 6).

Um die Teilnehmer nach dem ersten Schwimmstart nicht zu behindern, ist danach der Zugang zum Schwimmstart nur über „Hohler Weg“ möglich.
Der Kurs ist durch Bojen gekennzeichnet, die jeweils **links** zu passieren sind, d.h. die Boje befindet sich rechts. Der Schwimmausstieg befindet sich am westlichen Seeufer unterhalb der Twistesee-Halle. Von dort sind ca. 150 m bis zum Eingang der Wechselzone zu laufen.



Quelle: Google Maps - ©2018 Google

RADSTRECKE

Die Raddistanz des Volks- und Staffeltiathlon beträgt 20 Km (1 Runde) und für die Olympische Distanz 40 Km (2 Runden). Die Strecke führt von der Twistesee-Halle durch Wetterburg zur L3080 und von dort nach Bad Arolsen/Neuberich, Volkmarsen/Lütersheim, Wolfhagen/Viesebeck, über die B450 zurück bis zum Abzweig *Twistesee/Wetterburg* und von dort zurück in den Ort Wetterburg zur Twisteseehalle.

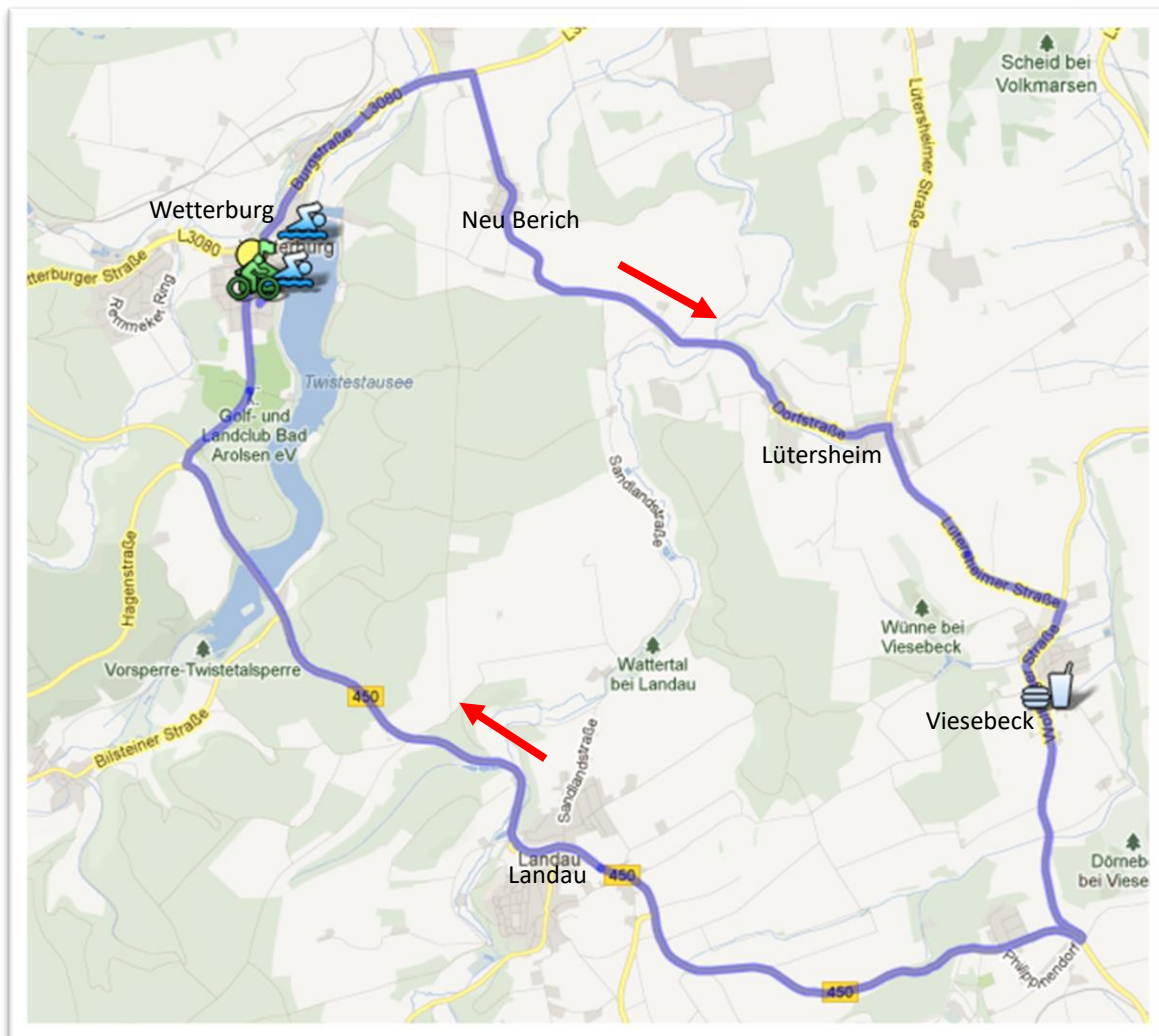
Volks-u. Staffeltiathlon : Nach der 1. Runde muss am Ortseingang Wetterburg an der Twistesee-Halle rechts (Zur Campagnemühle) zur Wechselzone abgelenkt werden. Hier unbedingt rechts fahren !

Olympische Distanz : Es müssen 2 Runden gefahren werden. Nach der ersten Runde an der Twistesee-Halle bitte links einordnen und auf die 2. Runde gehen. **Aus sicherheitstechnischen Gründen muss auch beim Übergang von der 1. in die 2. Radrunde abgestiegen werden und das Rad ca. 15 Meter geschoben werden.** Nach der zweiten Runde muss am Ortseingang Wetterburg an der Twistesee-Halle rechts (Zur Campagnemühle) zur Wechselzone abgelenkt werden. Hier unbedingt rechts fahren !

Allgemeine Hinweise:

Das Streckenprofil gilt als anspruchsvoll, besonders die zwei Steigungen auf der B450. Teilnehmer müssen die Startnummer gut sichtbar auf dem Rücken tragen. Die Radstrecke ist für den öffentlichen Straßenverkehr **nicht gesperrt**. Die Straßenverkehrsordnung (StVO) ist während der gesamten Veranstaltung einzuhalten, bei Verstößen oder Beteiligung an einem Unfall erfolgt Wertungsausschluss. Die Strecke ist ein reiner **"Rechts-Abbiege-Kurs"**.

Es gilt Windschattenverbot.



Quelle: Google Maps - © 2013 Google

LAUFSTRECKE

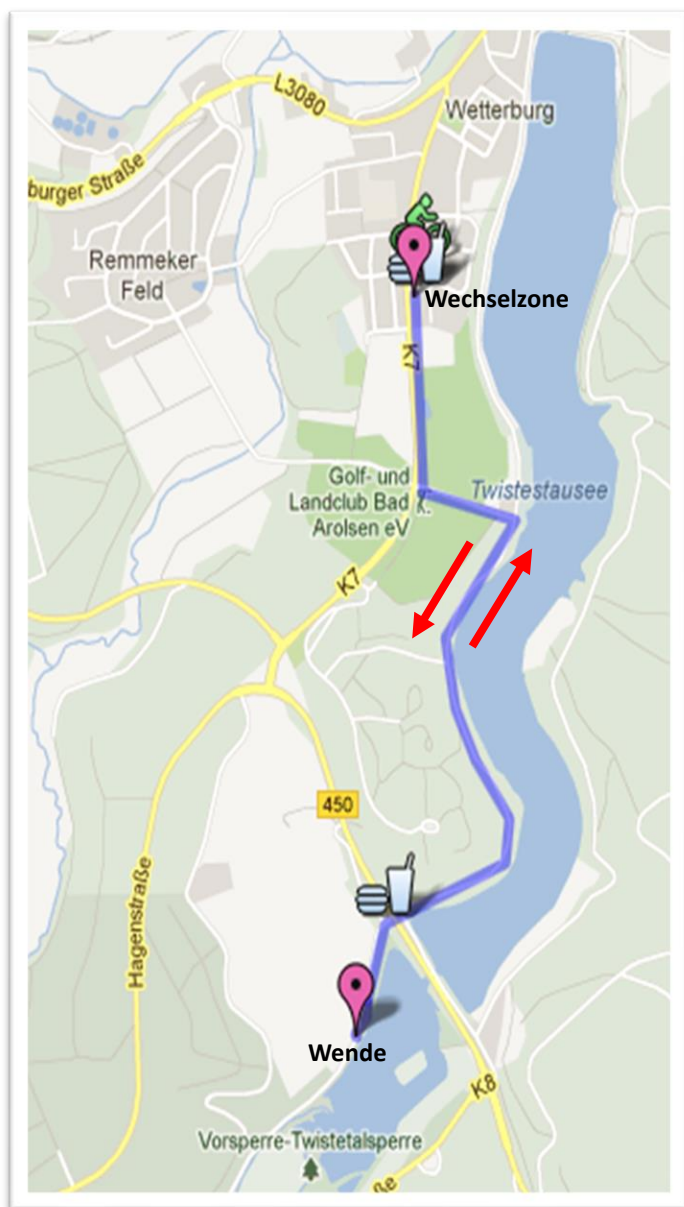
Die Laufdistanz des Volks- und Staffeltriathlons beträgt 5 Km (1 Runde) und für die Olympische Distanz 10 Km (2 Runden).

Die Laufstrecke verläuft nach Verlassen der Wechselzone parallel zur Straße (K7) in Richtung Golfplatz und biegt nach ca. 400m links ab in eine Gefällstrecke Richtung Strandbad am Twistesee. Die Wendepunktstrecke folgt danach dem Uferweg des Sees.

Sowohl zu Beginn der Laufstrecke, als auch kurz vor dem Wendepunkt befindet sich eine Getränkestation. **Am Wendepunkt wird die Startnummer erfasst.** Die Verantwortung hierfür liegt beim Teilnehmer. Die Strecke führt nun zurück bis zur Wechselzone.

Volks- und Staffeltriathlon : Nach Absolvierung der ersten Runde von 5 Km weiter geradeaus bis vor die Twistesee-Halle ins Ziel.

Olympischer Triathlon : Nach Absolvierung der ersten Runde von 5 Km ist unmittelbar nach der Verpflegungsstelle der Wendepunkt und der Beginn der **2. Runde** von 5 Km. Insgesamt sind zwei Runden mit je 5 Km zu laufen. Am Ende der zweiten Runde geht es dann weiter geradeaus ins Ziel, welches sich direkt vor der Twistesee-Halle befindet.



Quelle: Google Maps - © 2013 Google

WETTKAMPFORGANE und MEDIZINISCHE VERSORGUNG

- DLRG Bad Arolsen e.V. und Deutsches Rotes Kreuz Korbach-Bad Arolsen e.V.
- Stadt Bad Arolsen, Regierungspräsidium Kassel
- Polizei Hessen, Feuerwehren Wetterburg/Neu Berich/Lütersheim/Viesebeck/Elleringhausen
- Wettkampfleitung: VfL Bad Arolsen
- Wettkampfgericht: Kampfrichter des HTV
- Schiedsgericht: Verbandsvertreter, Veranstaltervertreter, Kampfrichtervertreter
Die Zusammensetzung des Schiedsgerichts wird per Aushang am Wettkampftag veröffentlicht.

ANFAHRT

Am Veranstaltungstag wird empfohlen die B450 zu nutzen.
Aus Richtung Dortmund (A44) Abfahrt Diemelstadt über die B252.
Aus Richtung Breuna, Volkmarsen über die L3080.

Wir empfehlen ausreichend Zeit für die Parkplatzsuche einzuplanen. In der direkten Umgebung der Twistesee-Halle stehen nur sehr wenige Parkplätze zur Verfügung, Fußwege sind leider nicht vermeidbar. Im Interesse der Teilnehmer bitte unbedingt die Zusatzbeschilderung beachten, insbesondere die Halteverbote im Bereich der Twistesee-Halle.

Parkmöglichkeiten

- Aus Richtung B450, ca. 800 m vor der Twistesee-Halle, auf einem öffentlichen Parkplatz, am Golfplatz, auf der rechten Seite (Abzweig „Ferienpark“), ca. 10 min Fußweg zur Twistesee-Halle.
- Am Ortseingang von Wetterburg aus Richtung B450, links ab, im Bereich Sportplatz (ca. 300 m zur Twistesee-Halle).
- Öffentlicher Parkplatz am Twistesee Staudamm (Während der Veranstaltung nicht erreichbar, bis der letzte Radfahrer auf der Strecke ist, ca. 15 min Fußweg zur Twistesee-Halle).

TEILNAHMEBEDINGUNGEN

Diese Teilnahmebedingungen sind verbindlich für alle Teilnehmenden an der Triathlonveranstaltung am 11.09.2022 in Bad Arolsen-Wetterburg:

Der Veranstaltung liegen die Wettkampfordnungen der Deutschen Triathlon Union (Sportordnung, Veranstalterordnung, Ligaordnung, Anti-Doping-Code, Kampfrichterordnung), sowie Rechts- und Verfahrensordnung und die Disziplinarordnung zugrunde. Mit der Anmeldung erkennt der Teilnehmer die Wettkampfordnungen, sowie Rechts- und Verfahrensordnung, die Disziplinarordnung und die Bedingungen des Veranstalters gemäß der Ausschreibung für sich als verbindlich an. Die Verantwortung für die persönlichen Besitzgegenstände und die Sportausrüstung während des Wettkampfs liegen beim Teilnehmer, der Veranstalter haftet nicht für Schäden oder Verlust. Jeder Teilnehmende ist für die technische Sicherheit der persönlichen Ausrüstung selbst verantwortlich.

Jeder Teilnehmer versichert gesundheitlich in der Lage zu sein den Wettkampf zu bestreiten und das aus ärztlicher Sicht keinerlei Bedenken an der Teilnahme bestehen. Sollte es medizinisch ratsam sein, ist der Teilnehmer mit einer medizinischen Behandlung einverstanden. Jegliche ärztliche Inanspruchnahme - auch im Rahmen regenerativer Infusionstherapie - ist kostenpflichtig und wird entweder über die Krankenkasse oder privat liquidiert.

Der Veranstalter und seine Erfüllungsgehilfen haften nicht für erlittene Verletzungen oder im Todesfall, auch nicht gegenüber Dritten, die in Folge der Veranstaltungsteilnahme entstehen. Wir weisen ausdrücklich darauf hin, dass die Teilnahme risikobehaftet ist.

Aus einem wichtigen Grund kann der Veranstalter jederzeit Änderungen an der Ausschreibung vornehmen o. die Veranstaltung wegen höherer Gewalt oder aufgrund behördlicher Auflagen absagen.

Die Wettkampfstrecke ist für den öffentlichen Straßenverkehr freigegeben. Die Straßenverkehrsordnung ist während des Triathlons für alle Teilnehmer verbindlich, bei auftretendem Fahrzeugverkehr muss der Sicherheit der übrigen Verkehrsteilnehmer Vorrang gegenüber dem Wettkampfziel eingeräumt werden. Die Teilnehmer haben den Weisungen der Polizei und der Streckenposten unbedingt Folge zu leisten, dies gilt auch für Begleitpersonen.

DATENERHEBUNG und -SPEICHERUNG

Die bei der Anmeldung der Teilnehmer angegebenen personenbezogenen Daten werden maschinell gespeichert und zur Absicherung der Durchführung und Abwicklung der Wettbewerbe verarbeitet.

Mit der Anmeldung willigt der Teilnehmer in die Speicherung der Daten zu diesem Zweck ein. Dieses gilt auch für die Weitergabe der Daten an weitere Dienstleister, welche im Auftrag des Veranstalters Dienstleistungen für die Veranstaltung erbringen.

Der Veranstalter gibt die Anmelde- und Ergebnis-Daten der Athleten, die in der Wertung „Hessische Meisterschaften“ teilnehmen, zur Wertung und Veröffentlichung dieser Daten an den Hessischen Triathlon Verband (HTV) weiter. Die Datenverarbeitung dort erfolgt im Namen des HTV. Weitere Informationen finden sich unter www.hessischer-triathlon-verband.de.

Die im Zusammenhang mit der Teilnahme an der Veranstaltung gemachten Fotos, Filmaufnahmen und Interviews des Teilnehmers können vom Veranstalter ohne Anspruch auf Vergütung vervielfältigt, weitergegeben und in Rundfunk, Fernsehen Printmedien, Büchern, etc. veröffentlicht werden.

Viel Spaß und Erfolg wünschen Euch

